

ELSKERE

De saakaldte «elskere» er blitt sjeldne paa scenen. Jeg vet ikke om de ogsaa er blitt det i livet.

For ikke meget længe siden hadde ethvert velordnet skuespil sin elsker, d.v.s. en ulastelig ung mand, som - uvisst av hvilken grund - gjorde krav paa publikums uforbeholdne sympati, og som sedvanligvis vandt sin utkaarede uten nogensomhelst egen fortjeneste eller værdighet.

Denne unge mand hadde sjelden

andre egenskaper end sin ædelhet. Han var enten rik eller fattig, og naar han - hvad der oftest hændte - var fattig, skortet det ham aldrig

paa en velvillig onkel med mange penger og faa leveaar.

Det er denne elskertype som dør ut. I et moderne teaterstykke av gjennemsnittet er «elskeren» helst en ærgjerrig ingeniør der taler forelsket til sin tilkommende om hestekræfter og dynamoer, om fremskridt og kapital. Eller han er en opofrende læge, en socialistisk agitator, en bedærvet kunstner. Selv en graahaaret levemand paa halvhundrede aar er ikke længer upræsantabel som elsker. O tempora, o mores!

Rolf Hiorth-Schøyen, 1914

BERGEN INTERNASJONALE TEATER, HØSTEN 1992:

1

NORSK DRAMATIKK 1992
KANAPÉER OG AFTENMØTER
HØSTEN 1992

I samarbeid med dramatikerne Rolf Enger, Finn Iunker, Ingri Lønnebotn og Marianne Solberg har Bergen Internasjonale Teater i år satt søkelyset på produksjon av nyskrevne tekster for scenisk bruk. Innenfor prosjektet «Norsk Dramatikk 1992» produseres tekster og presentasjoner fortløpende, inndelt i såkalte kanapéer, aftenmøter og større produksjoner. Programmet for høsten omfatter 7 kanapéer, 3 aftenmøter, en større produksjon samt et symposium. Se egen programoversikt.

Norsk Dramatikk 1992 er støttet av Norsk Kulturråd og Fond for utøvende kunstnere.

2

SOCIETAS RAFFAELLO SANZIO
«AMLETO»
TEATERGARASJEN 4., 5. OG 6. OKTOBER KL. 20.30

Kompaniet Societas Raffaello Sanzio fra Cesena i Italia representerer høstens store internasjonale satsing på B.I.T. «Amleto» basert på Saxo Grammaticus og William Shakespeares «Hamlet» utgjør det suverent mest kompromissløse innslaget i årets program; en absolutt vellykket kombinasjon av skuespilleri, performance og installasjonskunst. Med en glimrende skuespiller som Hamlet (Paolo Tonti), nyskapende dramaturgi og et regi-grep av de skjeldne (Romeo Castellucci, Claudia Castellucci og Chiara Guidi) er dette en forestilling publikum ikke bør gå glipp av! Kun 3 kvelder.

Gjestespiellet er foreløpig støttet av italienske kulturmyndigheter.

3

THOMAS RYERS HEVN
«FRU MONSENS HOSPITS FOR SJØMÆND»
DNS LILLE SCENE 28., 29. OG 30. OKTOBER KL. 18.30

Thomas Ryers Hevn satser igjen. Ny produksjon skal være klar ultimo oktober, denne gang en forestilling for barn og ungdom. «Fru Monsens Hospits for Sjømænd» er gruppens egen bearbeiding av Ragnar Hovlands «Sjømannen, Tante Elida og dei største eventyr» med store mengder originalmusikk og egne sangtekster. Forestillingen vil bli sterkt musikalsk basert, og fremført av et ensemble bestående av fire musikere, en skuespiller og en kombinert skuespiller/musiker.

4

JAN EGGUM
«MANG SLAGS KJÆRLIGHET; GAMLE OG NYE SANGER»
DNS SMÅSCENEN 28., 29. OG 30. OKTOBER KL. 20.00

Jan Eggum trenger vel knapt noen egen presentasjon? Etter en rekke plateutgivelser, visebøker, tv-programmer, kabareter, Spellemannspriser og ikke minst omfattende konsertvirksomhet i løpet av 20 år har vel de fleste etterhvert oppdaget denne eminente visekunstneren. I løpet av -91 fylte Jan Eggum klubben Maxime ikke mindre enn 4 ganger, med eget band, stor stemning og enda større trengsel. I år har B.I.T. gleden av å kunne presentere Jan Eggum i det formatet han kanskje fungerer aller best, alene med gitaren. Og i motsetning til på Maxime: Her er det sitteplasser til alle!

5

DANSETEATRET HANS PETTER DAHL
EN «NORSK DRAMATIKK 1992»-PRODUKSJON
DNS LILLE SCENE 10., 11. OG 12. NOVEMBER KL. 20.30

Danseteatret HPDahl er en prosjektgruppe engasjert innenfor Norsk Dramatikk 1992. Regissøren Tone Avenstroup og aktøren Hans Petter Dahl (begge kjent fra Bak-Truppen) og scenografen Olav Myrvedt vil sammen med våre fire engasjerte dramatikere gjøre et helt spesielt prosjekt i løpet av 14 hektiske novemberdager på Lille Scene, DNS. Nye tekster, utfordrende scenografi og et søkende dramaturgisk konsept og regi gjør at dette prosjektet kanskje fremfor noen denne høsten stiller helt spesielle krav til såvel deltakerne selv som til publikum. Få presentasjoner!

6

INGUN BJØRNSGAARD PROSJEKT
«PARKEN»
DNS SMÅSCENEN 18., 19., 20. OG 21. NOVEMBER KL. 20.00

Ingunn Bjørnsgaard er en av Norges unge og spesielt interessante koreografer. Nylig vant hun 1. prisen i den nordiske koreografikonkurransen i København, et samarbeid mellom KIT, København, Kulturhuset/Dansens Hus, Stockholm, Festspillene i Helsinki og Bergen Internasjonale Teater. Med seg til dette spesielle B.I.T.-prosjektet har hun komponist Henrik Hellstenius, scenograf Christel Sverre og en rekke dyktige dansere. Vi forventer oss distinkt og kvalitetskrevenende koreografi, og ser i spenning frem til denne nye produksjonen.

Forestillingen er en co-produksjon med BIT 20, og er foreløpig støttet av Norsk Kulturråd og Fond for utøvende kunstnere.

AFTENMØTER OG SYMPOSIER, HØSTEN 1992

27. oktober kl. 20.00, Teatergarasjen:

Aftenmøte. Forestilling av Finn Iunker, bygget på tekster av og om Blaise Pascal. Regi: Bo Krister Wallström. Filmfremvisning senere på kvelden.

6. oktober, Teatervitenskaplig institutt, Universitetet i Bergen:

Symposium; innleder Claudia Castellucci, Italia. Foredrag og samtaler.

16.-19. oktober, Teatervitenskaplig institutt, Universitetet i Bergen:

Symposium; innleder Miguel Romero, Spania. Foredrag og samtaler. Et ND'92-prosjekt.

25. oktober kl. 20.00, Teatergarasjen:

Aftenmøte. Forestilling av Rolf Enger, basert på tekster av sen-surrealistene Kenneth Patchen, USA og Henri Michaux, Frankrike. Øyvind Berg presenterer ny diktsamling.

6. desember kl. 20.00, Teatergarasjen:

Aftenmøte med Ingri Lønnebotn: «Hvordan skal jeg få sagt det uten å være et annet språk? En gang var jeg et tre. En pinje, eller kanskje en magnolia. Kull er treets skjebne. Mennesker blir til ingenting.» Etterpå blir det konsert.

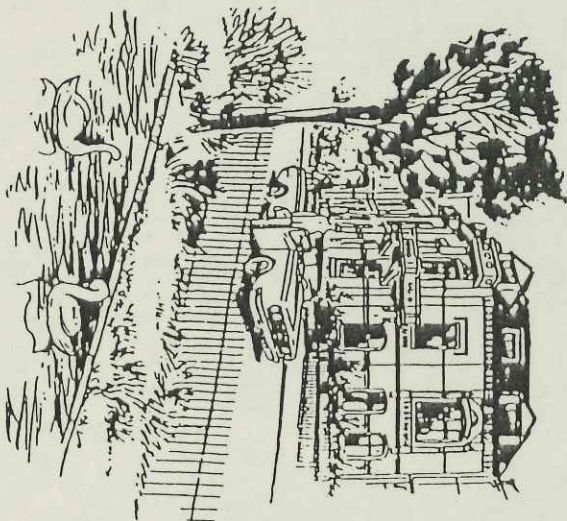
13. desember kl. 20.00, Teatergarasjen:

Søndagsarrangement, med bidrag bl.a. fra Ingvild Holm og Marianne Solberg. Også her blir det konsert etterpå.

20. desember kl. 20.00, Teatergarasjen:

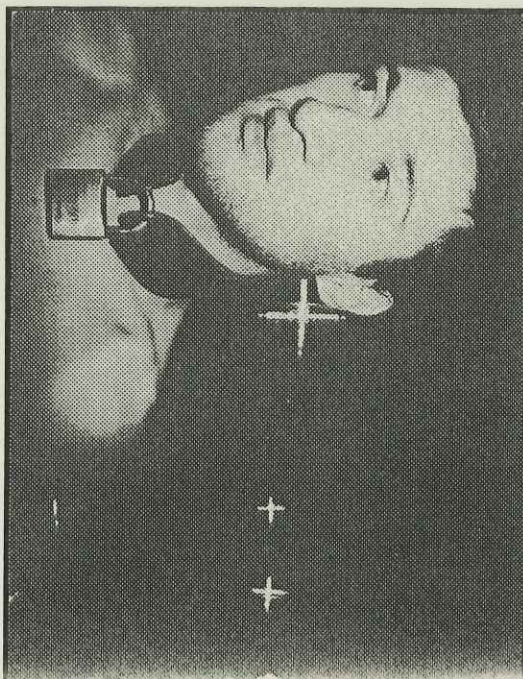
Sesongavslutning med overraskelser.

BIT



Swans
FROKOSTHOTEL

FREDFULL IDYLL MIDT
I BERGEN. 1890-TALLS
STIL OG ATMOSFÆRE
KOMBINERT MED MODERNE
KOMFORT.
OVERRASKENDE RIMELIG.
PARKVEIEN 22 - 5007 BERGEN
TELEFON 05 32 69 93 - FAX 05 32 61 22



BERGEN INTERNASJONALE TEATER
HØSTEN 1992

BIT