



GLASSMENASJERIET
AV TENNESSEE WILLIAMS

EN DIKTER DIKTER SEG SELV

Michael Evans – dramaturg

Alle forfattere lar seg inspirere av det de har opplevd, men få har skrevet så avslørende selvbiografisk som Tennessee Williams. Langt på vei kan man si at Williams er Glassmenasjeriets Tom – en forfatter som tar et oppgjør med seg selv og sin fortid.

Williams het faktisk Tom. Han ble døpt Thomas Lanier Williams. Forfatternavnet Tennessee tok han i 1937, da karrieren som dramatiker begynte å ta av. Han hadde riktignok bodd i Tennessee og Mississippi da han var liten, men han vokste opp i Midtvesten, i storbyen St. Louis. Likevel tviholdt han på sin sørstatsdialekt- og identitet livet ut.

Livet i industribyen St. Louis var hardt for Williams-familien, som det er for Wingfield-familien i stykket. Overgangen fra den landlige tilværelsen i sørstatene til en shabby tre-roms leilighet i et dårlig strøk var vanskelig. Faren var mye borte, både på forretningsreiser og heisaturer, og når han var hjemme, var det mye krangling. Unge Tom og søsteren hans, Rose, pleide å gjemme seg under sengen når kranglingen ble for voldsom.

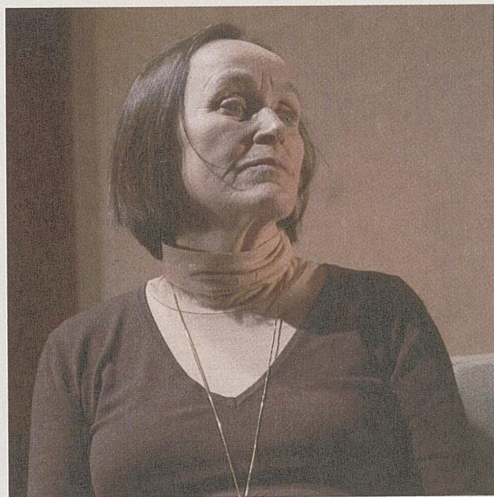
Tom var tett knyttet til Rose, som var meget sky. Etter hvert ble hun utagerende, bannet og svor. Hun ble for voldsom til at de kunne ha henne hjemme, så hun ble «sendt vekk» – til et psykiatrisk sykehus. Der forsvant hun inn i en psykose.

Tom hadde forlatt familien for å studere. Mens han var borte, ga foreldrene legene lov til å utføre en ny type kirurgisk behandling av Rose, en behandling som de lovet ville gjøre henne rolig. Hun ble lobotomert, og levde resten av sine dager som en skygge av seg selv.

Tom følte en enorm skyld over at han ikke hadde vært til stede, slik at han kunne ha forhindre inngrepet. Denne skylden bar han på resten av livet, og det farger flere av hans stykker. Halvparten av rettighetene til Glassmenasjeriet ga han bort til moren, slik at hun kunne sikre en verdig pleie av Rose.

Glassmenasjeriet ble uroppført i 1944 og ble øyeblikkelig utropt til en moderne klassiker. Stykket regnes som et av verdens mest oppførte teaterstykker.

Er en liten kvinne, utrolig vital, og utrolig forvirret. Hun klynger seg desperat til en annen tid og et annet sted. Hun har en helt egenartet personlighet, man må vokte seg for å gjøre henne til en banal type. Hun er ikke gal, men hennes liv er galskap. Hun er utholdende til det herioske, og selv om hun er så tåpelig at hun av og til blir grusom uten å ane det, er hun full av ømhet.



Amanda Wingfield (mor)



Laura Wingfield (datter)

Amanda har bevart en viss livskraft selv om hun lever et liv i illusjoner, men Lauras situasjon er meget verre. Etter en sykdom som barn er hun blitt vanfør. Det ene benet er kortere enn det andre, og må støttes opp med skinner. Dette har ført til at Laura stadig er blitt mer hemmet. Hun trekker seg inn i seg selv, og til slutt ligner hun en av sine egne glassfigurer, altfor skjør til å kunne flyttes vekk fra sin faste hylle.



Tom Wingfield (sønn)

Tom er fortelleren i skuespillet. En dikter som arbeider på et skotøyslager. Han er ikke ubarmhjertig av natur, men han må handle uten barmhjertighet for å slippe ut av den fellen han sitter i.



Fin O'Connor (gjest)

En hyggelig, alminnelig ung mann.

I STOR GRAD FØDT SÅNN

VÅR EVNE TIL Å KLARE OSS GJENNOM LIVETS OPP- OG NEDTURER ER I SVÆRT STOR GRAD GENETISK BETINGET. OVER 70 PROSENT AV DE EFFEKTENE SOM FØRER TIL FORSKJELLER I VÅR MOTSTANDSDYKTIGHET SKYLDES ARV.

LIV JØRGENSEN – kommunikasjonsrådgiver, forskning.no

Faktisk er prosenten 70 for jenter og så høy som 77 for gutter, viser en studie utført av forsker Trine Waaktaar og professor Svenn Torgersen ved Regionssentrene for barn og unges psykiske helse (RBUP) Øst og Sør.

Studien omfatter 2638 tvillinger mellom 12 og 18 år – både eneggede og toeggede – som har vurdert seg selv i forhold til fem temaområder. Også foreldrene har vurdert tvillingene.

204 av tvillingparene har dessuten gitt DNA-prøver.

Familiemiljøet du vokser opp i har ingen effekt på variasjonen i evne til å gjenvinne sitt vanlige funksjonsnivå etter belastninger. Individuelle miljøfaktorer – hendelser som er unike for den enkelte – står for 23 til 30 prosent av påvirkningen for henholdsvis gutter og jenter.

FØDT ULIKE

– Det betyr at vi i vår konstitusjon har ulik evne til å takle påkjenninger. Verden er ikke rettferdig. Vi er ikke født med de samme mulighetene til å takle påkjenninger eller motgang.

– Våre forutsetninger er ikke like, og dette betyr for eksempel også at ikke alle kan bli konsertpianister, sier Torgersen.

Han tror vi har en tendens til å ønske oss at personlige egenskaper og musikalske eller andre ferdigheter ikke utvikler seg på samme måte.

SELVSTENDIGE OG UTHOLDENDE

I sin forskning har Waaktaar og Torgersen vært opptatt av i hvor stor grad motstanddyktigheten

(resiliens) er genetisk betinget, og hvor mye den er bestemt av forhold vi til enhver tid lever under.

For å vite hvordan miljø kan påvirke, er det nødvendig å finne ut av arvelige betingelser.

Nå har forskerne studert data fra tre kilder – både mor, far og barn – som alle har vurdert barna i forhold til slikt som:

- Evnen til å takle nye og uvanlige situasjoner
- Evnen å gjøre et godt inntrykk på folk
- Evnen til å like å gjøre nye og forskjellige ting
- Å finne hverdagen full av ting de er interessert i
- Å oppfatte seg selv som en ganske sterk personlighet

– De har vurdert seg selv i forhold til positive ting. Det er slik vi best kan måle resilienssegenskaper, sier Torgersen.

I studien slår forskerne fast at å måle disse egenskapene blant ungdommer er viktig, fordi det er i ungdomsårene vi utvikler oss både fysisk og sosialt.

– Når vi snakker om resiliensbegrepet må vi huske at dette ikke nødvendigvis handler om at folk er snille og føyelige.

– Motstandsdyktige mennesker er utholdende, selvstendige, de har en evne til å stå imot andre og til å gjennomføre det de bestemmer seg for, forklarer professoren, som også peker på at kjønnsforskjellene er svært små.

UTVIKLING OG UTDANNING

– Med tanke på debatten om “født sånn eller blitt sånn” er deres genetiske funn litt av et minefelt?

– Ja. Noen vil jo ønske seg at vi kan forme mennesker slik vi vil. Samtidig er det ikke mange i dag som mener at det er mulig for alle barn å få bare 6-ere på skolen. Vi vil at det vi gjør av gode tiltak har stor virkning, og virkning har det.

– For eksempel vil de fleste barn kunne lære seg å beherske et piano. Men bare få har mulighet til å bli konsertpianister.

– I den motsatte enden: En sosiolog sa i et intervju at “under gitte betingelser kan vi alle bli forbytere”. Hva sier du til det?

– Det er bare tull. Det ville jo også bety at under gitte betingelser kan alle bli gode nok til å spille på Manchester United.

Det norske samfunnet gir mange muligheter for å utvikle seg. Og godt er det. Men jo mer vi hever det generelle utdanningsnivået, jo mer er årsakene til forskjellene blant oss genetisk betinget, ifølge Torgersen.

– Ingen vil hindre folk i å utvikle seg. Vi vil at folk skal få bruke sine evner, lære mer, få nye ferdigheter. I sin ytterste konsekvens, og hvis alle får velge fritt, kan vi tenke oss at vi får et lagdelt samfunn basert på nedarvede forutsetninger, forklarer Torgersen.

MER SOLIDARITET

– Hvordan kan vi bruke denne typen kunnskap positivt?

– Vi må bruke den til å skape mer toleranse og solidaritet. Når vi vet at mennesker ikke kommer til verden med de samme forutsetningene, må vi også vise mer støtte og samhold.

– Når vi vet at utgangspunktet er ulikt, blir for eksempel store lønnsforskjeller desto mer urettferdige.

– Dessuten vet vi altså at det som passer én person ikke passer alle andre. Dermed kan vi også hjelpe mye bedre, når det er nødvendig, fortsetter Torgersen.

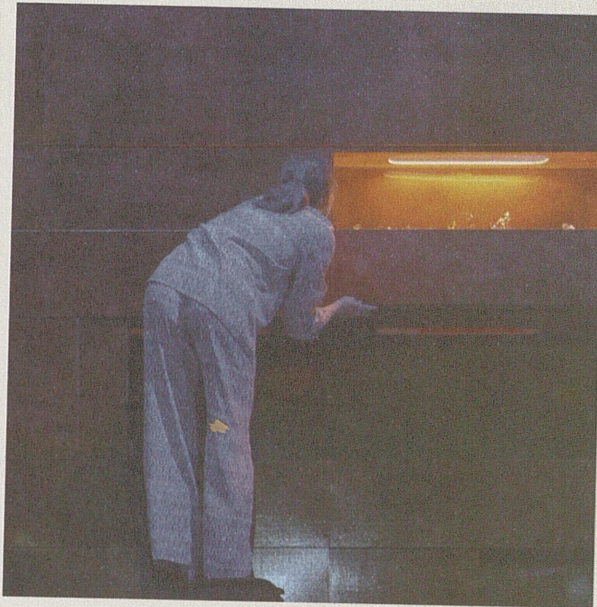
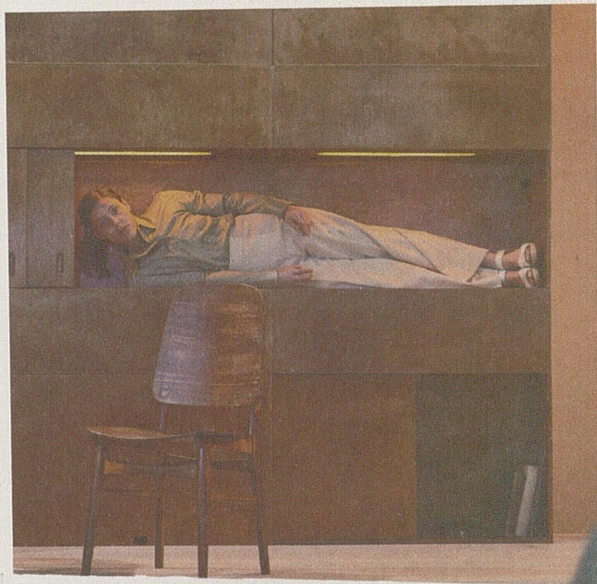
I de fleste av oss, tror Torgersen, ligger et ønske om enklere og klarere begreper – om å kunne si at “sånn er folk”.

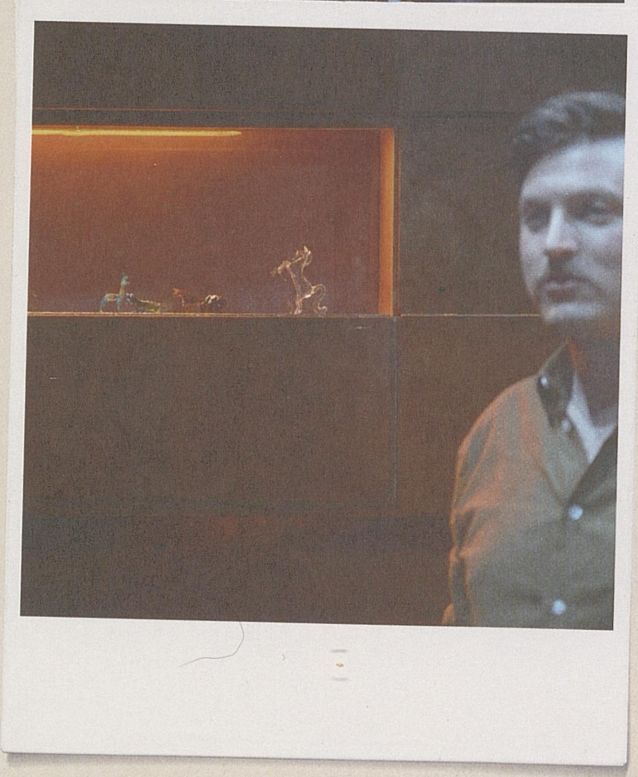
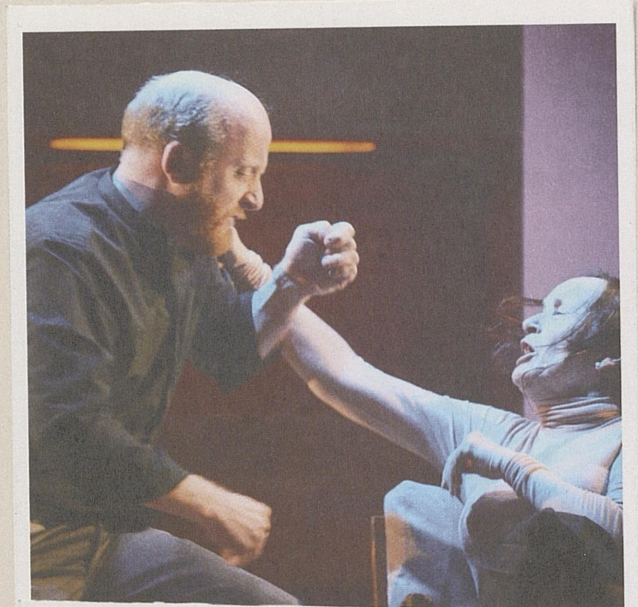
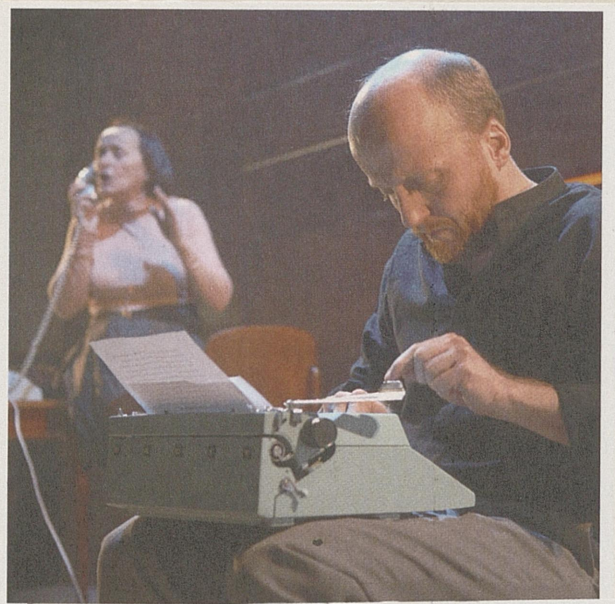
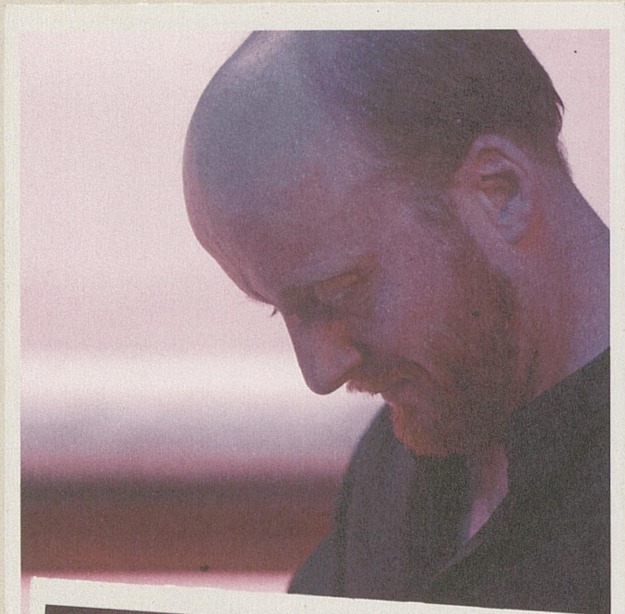
– Men det varierer hvordan folk er, og den variasjonen ligger i vår konstitusjon. Vi har en tendens til å blande sammen menneskeverd med det å være lik. Det må vi ikke.

Saken er produsert og finansiert av RBUP Øst og Sør og ble publisert på forskning.no i 2011.

Referanse:

Waaktaar & Torgersen: Genetic and Environmental Causes of Variation in Trait Resilience in Young People, Behavioral Genetics, Published online: 19 November 2011, doi: 10.1007/s10519-011-9519-5.





Tennessee Williams ble født i 1911 i Columbus, Mississippi, der bestefaren var en prest i Den anglikanske kirke. Da faren til Williams, en omreisende selger, flyttet med familien til St. Louis noen år senere, fant både Williams og søsteren hans det umulig å slå seg til ro i storbyen. Han begynte å studere under den store depresjonen men sluttet etter et par år og fikk en kontorjobb ved et skoselskap. Her ble han i to år mens han begynte å skrive om kveldene. Han kom inn på forfatterstudiet ved Universitetet i Iowa i 1938 der han fikk Bachelorgraden, samtidig som han hadde mange ulike strøjobber. I 1940 fikk han en Rockefeller fellowship for skuespillet *Battle of Angels*, og i 1948 vant han Pulitzer-prisen for *A Streetcar Named Desire*, og igjen i 1955 for *Cat on a Hot Tin Roof*. Andre skuespill fra hans hånd er *Summer and Smoke*, *The Rose Tattoo*, *Camino Real*, *Baby Doll*, *The Glass Menagerie*, *Orpheus Descending*, *Suddenly Last Summer*, *The Night of the Iguana*, *Sweet Bird of Youth* og *The Two-Character Play*. Tennessee Williams døde i 1983.

GLASSMENASJERIET

Av: **TENNESSEE WILLIAMS**

Oversetter: **INGER HAGERUP**

Regissør: **VICTORIA MEIRIK**

Scenograf og kostymedesigner: **SUSANNE MÜNZNER**

Komponist: **JACUB KUDLAC**

Maskør: **JILL TONJE HOLTER**

Lysdesigner: **TRYGVE ANDERSEN**

Medvirkende: **METTE ARNSTAD, SVEIN SOLENES,
INGRİD RUSTEN & HADLE LAVOLD REISÆTER**

"Glassmenasjeriet presenteres gjennom spesialavtale med
The University of the South, Sewanee, Tennessee.»
og «Teaterforlag: Nordiska ApS – København».



ROGALAND



TEATER